



SAFRANBOLU EVLİYA ÇELEBİ MESLEKİ VE TEKNİK ANADOLU LİSESİ MÜDÜRLÜĞÜ

2019 – 2023 Stratejik Planı

İSTİKLALMARŞI

Korkma, sönmez bu şafaklarda yüzen al sancak;
Sönmeden yurdumun üstünde tüten en son ocak.
O benim milletimin yıldızıdır, parlayacak;
O benimdir, o benim milletimindir ancak.

Çatma, kurban olayım, çehreni ey nazlı hilal!
Kahraman ırkıma bir gül! Ne bu şiddet, bu celaf?
Sana olmaz dökülen kanlarımız sonra helal...
Hakkıdır Hakk'a tapan milletimin istiklal!

Ben ezelden beridir hür yaşadım, hür yaşarım.
Hangi çılgın bana zincir vuracakmış? Şaşarım!
Kükremiş sel gibiyim, bendimi çiğner, aşarım.
Yırtarım dağları, enginlere sığmam taşarım.

Garbin afakını sarmışsa çelik zırhlı duvar,
Benim iman dolu göğsüm gibi serhaddim var.
Ulusun, korkma! Nasıl böyle bir imanı boğar,
"Medeniyet!" dediğin tek dişi kalmış canavar?

Arkadaş! Yurduma alçakları uğratma sakın.
Siper et gövdeni, dursun bu hayasızca akın.
Doğacaktır sana va'dettiği günler Hakk'ın...
Kim bilir, belki yarın, belki yarından da yakın.

Bastığın yerleri "toprak!" diyerek geçme, tanı:
Düşün altındaki binlerce kefensiz yatanı.
Sen şehit oğlusun, incitme, yazıktır atanı:
Verme, dünyaları alsan da, bu cennet vatanı.

Kim bu cennet vatanın uğruna olmaz ki feda?
Şüheda fışkıracak toprağı sıksan, şüheda!
Canı, cananı bütün varımı alsın da Huda,
Etmesin tek vatanımdan beni dünyada cüda.

Ruhumun senden, İlahi, şudur ancak emeli:
Değmesin mabedimin göğsüne namahrem eli.
Bu ezanlar ezanlar-ki şahadetleri dinin temeli
Ebedi yurdumun üstünde benim inlemeli.

O zaman vecd ile bin secde eder-varsa-taşım,
Her cerihamdan, İlahi, boşanıp kanlı yaşım,
Fışkırır ruh-ı mücerred gibi yerden na'sım;
O zaman yükselerek arşa değer belki başım.

Dalgalar sen de şafaklar gibi ey şanlı hilal!
Olsun artık dökülen kanlarımın hepsi helal!
Ebediyen sana yok, ırkıma yok izmihlal:
Hakkıdır, hür yaşamış bayrağımın hürriyet;
Hakkıdır, Hakk'a tapan, milletimin istiklal!

Mehmet AKİF ERSOY

Öğretmenler;
Yeni Nesil Sizin
Eseriniz Olacaktır.

H. Öztürk



GENÇLİĞE HİTABE

Ey Türk gençliği! Birinci vazifen, Türk istiklalini, Türk Cumhuriyetini, İlelebet, muhafaza ve müdafaa etmektir.

Mevcudiyetinin ve istikbalinin yegane temeli budur. Bu temel, senin, en kıymetli hazinendir. İstikbalde dahi, seni, bu hazineden, mahrum etmek isteyecek, dahili ve harici, bedhahların olacaktır. Bir gün, istiklal ve cumhuriyeti müdafaa mecburiyetine düşersen, vazifeye atılmak için, içinde bulunacağın vaziyetin imkanı ve şeraitini düşünmeyeceksin! Bu imkan ve şerait, çok namüsaait bir mahiyette tezahür edebilir. İstiklal ve cumhuriyetine kastedecek düşmanlar, bütün dünyada emsali görülmemiş bir galibiyetin mümessili olabilirler. Cebren ve hile ile aziz vatanın, bütün kaleleri zapt edilmiş, bütün tersanelerine girilmiş, bütün orduları dağıtılmış ve memleketin her köşesi bilfiil işgal edilmiş olabilir. Bütün bu şeraitten daha elim ve daha vahim olmak üzere, memleketin dahilinde, iktidara sahip olanlar gaflet ve dalalet ve hatta hiyanet içinde bulunabilirler. Hatta bu iktidar sahipleri şahsi menfaatlerini, müstevlerin siyasi emelleriyle tevhit edebilirler. Millet, fakr u zaruret içinde harap ve bitap düşmüş olabilirler.

Ey Türk istikbalinin evladı! İşte, bu ahval ve şerait içinde dahi, vazifen; Türk istiklal ve cumhuriyetini kurtarmaktır! Muhtaç olduğun kudret, damarlarındaki asil kanda, mevcuttur!

H. Öztürk

Okul Müdürü Sunuşu



İş ve işlemleri daha etkin verimli yapmanın yolu planlamadan geçer. Çalışma yaşamında her gün teknolojik ve sosyolojik değişikliklerin zorlamaları ile karşılaşırız. Ortaya çıkan sorunlara çözümler bulabilmek daha önceden bunları görebilmeyi ve önlemler almayı gerektirir. Plansızlık ve düzensizlik kargaşayı yaratır. İyi bir plan yapmak için ilk önce nerede ve hangi durumda olduğumuzu bilmemiz gereklidir. Buradan hareketle varmak istediğimiz amacı belirleriz. Bu amaca ulaşmak için de çeşitli stratejiler geliştirmek gerekmektedir.

Stratejik Eylem Planımızda mevcut koşullarımızı değerlendirmek; zayıf ve güçlü yönlerimizi belirlemek; vizyonumuz ve misyonumuz doğrultusunda hedeflerimizi açığa çıkarmak; dünyaya uyum sağlayacak ve onun bu gelişim sürecine etkin olarak müdahil olabilecek nitelikte bireyler yetiştirme, geleceği ellerimizde şekillendirme, şeffaflığı ve denetlenebilme özelliğini ortaya çıkarma arzusuna hizmet etmektedir.

Bu temel gayelerle 2023 Eğitim Vizyonu rehberliğinde hazırladığımız 2019-2023 Stratejik Planımız, başladığımız yolculuğun pusulası olacaktır. Yol uzun ve meşakkatli olsa da kendimize olan inancımız ve tüm paydaşlarımızın desteğiyle başarılı olacağımıza yürekten inanıyorum.

Hüseyin ŞEKER

Okul Müdürü

İçindekiler

OKUL MÜDÜRÜ SUNUŞU.....	2
İÇİNDEKİLER	3
BÖLÜM I: GİRİŞ VE PLAN HAZIRLIK SÜRECİ	4
BÖLÜM II: DURUM ANALİZİ.....	5
OKULUN KISA TANITIMI	5
OKULUN MEVCUT DURUMU: TEMEL İSTATİSTİKLER	6
PAYDAŞ ANALİZİ	11
GZFT (GÜÇLÜ, ZAYIF, FIRSAT, TEHDİT) ANALİZİ *	18
GELİŞİM VE SORUN ALANLARI	20
BÖLÜM III: MİSYON, VİZYON VE TEMEL DEĞERLER	23
MİSYONUMUZ	23
VİZYONUMUZ	23
TEMEL DEĞERLERİMİZ	23
BÖLÜM IV: AMAÇ, HEDEF VE EYLEMLER.....	24
TEMA I: EĞİTİM VE ÖĞRETİME ERİŞİM	24
TEMA II: EĞİTİM VE ÖĞRETİMDE KALİTENİN ARTIRILMASI.....	26
TEMA III: KURUMSAL KAPASİTE	30
V. BÖLÜM: MALİYETLENDİRME	32
VI. BÖLÜM: İZLEME VE DEĞERLENDİRME	32
EKLER:	32

BÖLÜM I: GİRİŞ ve PLAN HAZIRLIK SÜRECİ

2019-2023 dönemi stratejik plan hazırlanması süreci Üst Kurul ve Stratejik Plan Ekibinin oluşturulması ile başlamıştır. Ekip tarafından oluşturulan çalışma takvimi kapsamında ilk aşamada durum analizi çalışmaları yapılmış ve durum analizi aşamasında paydaşlarımızın plan sürecine aktif katılımını sağlamak üzere paydaş anketi, toplantı ve görüşmeler yapılmıştır.

Durum analizinin ardından geleceğe yönelim bölümüne geçilerek okulumuzun amaç, hedef, gösterge ve eylemleri belirlenmiştir. Çalışmaları yürüten ekip ve kurul bilgileri altta verilmiştir.

STRATEJİK PLAN ÜST KURULU

Üst Kurul Bilgileri		Ekip Bilgileri	
Adı Soyadı	Unvanı	Adı Soyadı	Unvanı
Hüseyin ŞEKER	Okul Müdürü	Musa YELMEN	Müdür Yardımcısı
Coşkun Atif MIZRAK	Müdür Yardımcısı	Emine GÖYNÜK	Rehber Öğretmen
Adem GÜNEŞ	Öğretmen	Buket İMİR	Konaklama Alan Şefi
Öznur USTABAŞ	Okul Aile Birliği Başkanı	Fatma ÖZGÜN	Yiyecek Alan Şefi
Elif ÖZEN	Okul Aile Birliği Yönetim Kurulu Üyesi	Aylin YELEP	Konaklama Alanı Öğretmeni
		Ayfer TOPKIRAN	Yiyecek Alanı Öğretmeni
		Sevim DORUK	Türk Dili ve Edebiyatı Öğretmeni
		Emel ÇETİN	Beden Eğitimi Öğretmeni
		Müşerref Duran ÖZÇELİK	İngilizce Öğretmeni
		Melike EROL	Matematik Öğretmeni
		Vasfiye ÖZTÜRK	Coğrafya Öğretmeni

BÖLÜM II: DURUM ANALİZİ

Durum analizi bölümünde okulumuzun mevcut durumu ortaya konularak neredeyiz sorusuna yanıt bulunmaya çalışılmıştır.

Bu kapsamda okulumuzun kısa tanıtımı, okul künyesi ve temel istatistikleri, paydaş analizi ve görüşleri ile okulumuzun Güçlü Zayıf Fırsat ve Tehditlerinin (GZFT) ele alındığı analize yer verilmiştir.

Okulun Kısa Tanıtımı

Evliya Çelebi Mesleki ve Teknik Anadolu Lisesi Milli Eğitim Bakanlığı'nın 11/04/2008 tarih ve B.08.O.TTÖ. O.12.04.02-188/1566 Sayılı Makam Onayı ve 11/04/2008 tarih ve 1592 Sayılı emirleri ile 2008–2009 eğitim ve öğretim yılından itibaren, geçici olarak Safranbolu Cumhuriyet İlköğretim Okulu binasında 2 (iki) Şube olarak faaliyete geçirilmesi, diğer yıllarda ise Şehit Mustafa Arık İlk Öğretim Okulu Binasına taşınması kararıyla kurulmuştur. 2012 yılından itibaren Safranbolu İMKB Güzel Sanatlar Anadolu Lisesi A Bloğunda eğitim-öğretim vermektedir.

Okulumuzun bünyesinde; Konaklama Seyahat Hizmetleri Alanı, Ön Büro ve Kat Hizmetleri dalları ile Yiyecek İçecek Hizmetleri Alanı, Mutfak ve Servis dalları mevcuttur.

Okulumuzda 5'i idareci (1 Müdür, 4 Müdür Yardımcısı); 8 Meslek Dersleri Öğretmeni (4 Konaklama ve Seyahat Alanı, 4 Yiyecek ve İçecek Alanı); 17 Kültür Dersleri Öğretmeni (2 Tarih, 3 İngilizce, 1 Coğrafya, 2 Matematik, 3 Türk Dili ve Edebiyatı, 1 Biyoloji, 2 Din Kültürü ve Ahlak Bilgisi, 1 Beden Eğitimi, 1 Rehberlik, 1 Felsefe) olmak üzere toplam 30 öğretmen görev yapmaktadır.

Okulumuzda Konaklama ve Seyahat Hizmetleri ve Yiyecek İçecek Hizmetleri alanı olmak üzere 2 farklı bölümde eğitim öğretim yapılmaktadır. Öğrencilerimiz bölümlerine uygun işletmelerde çalışmaktadırlar. İşletmelerde çalışma hayatının problemleriyle yakından ilgilenmekte, işletmelerdeki personeller ile uyumlu çalışmayı öğrenmekte ve teorik eğitimlerini işletmelerde davranış ve beceriye dönüştürülmektedir. Bu alanlarda, gelecekteki mesleki çalışma ortamlarına hazırlanmaktadır.

Okulumuzun 2014/2015 eğitim öğretim yılında Safranbolu Evliya Çelebi Mesleki ve Teknik Anadolu Lisesi olarak ismi değişmiş olup bünyemizde Anadolu Meslek Programı uygulanmaktadır.

Okulun Mevcut Durumu: Temel İstatistikler

Okul Künyesi

Okulumuzun temel girdilerine ilişkin bilgiler altta yer alan okul künyesine ilişkin tabloda yer almaktadır.

Temel Bilgiler Tablosu- Okul Künyesi

İli: KARABÜK			İlçesi: SAFRANBOLU		
Adres:	Barış Mah. İlim Sok. No:3/1 İMKB Güzel Sanatlar Lisesi A Blok		Coğrafi Konum (link):	https://maps.app.goo.gl/uoXCF	
Telefon Numarası:	370-7121012		Faks Numarası:	370-7251012	
e- Posta Adresi:	967379@meb.k12.tr		Web sayfası adresi:	http://safranaotml.meb.k12.tr/	
Kurum Kodu:	967379		Öğretim Şekli:	Tam Gün	
Okulun Hizmete Giriş Tarihi : 15 Eylül 2008			Toplam Çalışan Sayısı:	32	
Öğrenci Sayısı:	Kız	50	Öğretmen Sayısı	Kadın	15
	Erkek	139		Erkek	15
	Toplam	189		Toplam	30
Derslik Başına Düşen Öğrenci Sayısı		:16	Şube Başına Düşen Öğrenci Sayısı		:16
Öğretmen Başına Düşen Öğrenci Sayısı		:7	Şube Başına 30'dan Fazla Öğrencisi Olan Şube Sayısı		:-
Öğrenci Başına Düşen Toplam Gider Miktarı		679,44 ₺	Öğretmenlerin Kurumdaki Ortalama Görev Süresi		4

Çalışan Bilgileri

Okulumuzun çalışanlarına ilişkin bilgiler altta yer alan tabloda belirtilmiştir.

Çalışan Bilgileri Tablosu

Unvan	Erkek	Kadın	Toplam
Okul Müdürü ve Müdür Yardımcısı	5	0	5
Branş Öğretmeni	10	14	24
Rehber Öğretmen	0	1	1
İdari Personel	0	1	1
Yardımcı Personel	1	0	1
Güvenlik Personeli	0	0	0
Toplam Çalışan Sayıları	16	16	32

Okulumuz Bina ve Alanları

Okulumuzun binası ile açık ve kapalı alanlarına ilişkin temel bilgiler altta yer almaktadır.

Okul Yerleşkesine İlişkin Bilgiler

Okul Bölümleri		Özel Alanlar	Var	Yok
Okul Kat Sayısı	2	Çok Amaçlı Salon	x	
Derslik Sayısı	12	Çok Amaçlı Saha		x
Derslik Alanları (m2)	384	Kütüphane		x
Kullanılan Derslik Sayısı	12	Fen Laboratuvarı		x
Şube Sayısı	12	Bilgisayar Laboratuvarı	x	
İdari Odaların Alanı (m2)	63	İş Atölyesi		x
Öğretmenler Odası (m2)	56	Beceri Atölyesi	x	
Okul Oturma Alanı (m2)	710,33	Pansiyon		x
Okul Bahçesi (Açık Alan)(m2)	--			
Okul Kapalı Alan (m2)	213,09			
Sanatsal, bilimsel ve sportif amaçlı toplam alan (m ²)	840			
Kantin (m2)	--			
Tuvalet Sayısı	13			

Sınıf ve Öğrenci Bilgileri

Okulumuzda yer alan sınıfların öğrenci sayıları alttaki tabloda verilmiştir.

SINIFI	Kız	Erkek	Toplam	SINIFI	Kız	Erkek	Toplam
9A	3	14	17	11C	8	13	21
9B	3	15	18	11D	2	8	10
10A	6	12	18	12A	3	9	12
10B	10	18	28	12B	2	11	13
11A	2	9	11	12C	8	14	22
11B	3	8	11	12D	0	8	8

Donanım ve Teknolojik Kaynaklarımız

Teknolojik kaynaklar başta olmak üzere okulumuzda bulunan çalışır durumdaki donanım malzemesine ilişkin bilgiye alttaki tabloda yer verilmiştir.

Teknolojik Kaynaklar Tablosu

Akıllı Tahta Sayısı	4	TV Sayısı	4
Masaüstü Bilgisayar Sayısı	21	Yazıcı Sayısı	6
Taşınabilir Bilgisayar Sayısı	5	Fotokopi Makinası Sayısı	2
Projeksiyon Sayısı	2	İnternet Bağlantı Hızı	8 Megabit

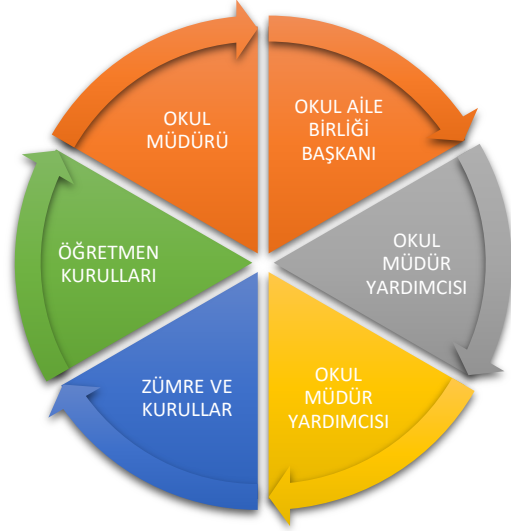
Gelir ve Gider Bilgisi

Okulumuzun genel bütçe ödenekleri, okul aile birliđi gelirleri ve diđer katkılarda dâhil olmak üzere gelir ve giderlerine ilişkin son iki yıl gerçekleşme bilgileri alttaki tabloda verilmiştir.

Yıllar	Gelir Miktarı	Gider Miktarı
2016	27.596,60	27.596,60
2017	194.056,86	187.973,62
2018	135.767,94	129.773,20

PAYDAŞ ANALİZİ

Kurumumuzun temel paydaşları öğrenci, veli ve öğretmen olmakla birlikte eğitimin dışsal etkisi nedeniyle okul çevresinde etkileşim içinde olunan geniş bir paydaş kitlesi bulunmaktadır. Paydaşlarımızın görüşleri anket, toplantı, dilek ve istek kutuları, elektronik ortamda iletilen önerilerde dâhil olmak üzere çeşitli yöntemlerle sürekli olarak alınmaktadır.



Paydaş anketlerine ilişkin ortaya çıkan temel sonuçlara altta yer verilmiştir :

EVLİYA ÇELEBİ MESLEKİ ve TEKNİK ANADOLU LİSESİMÜDÜRLÜĞÜ STRATEJİK PLANI (2019-2023)
“ÖĞRENCİ GÖRÜŞ VE DEĞERLENDİRMELERİ” ANKET FORMU

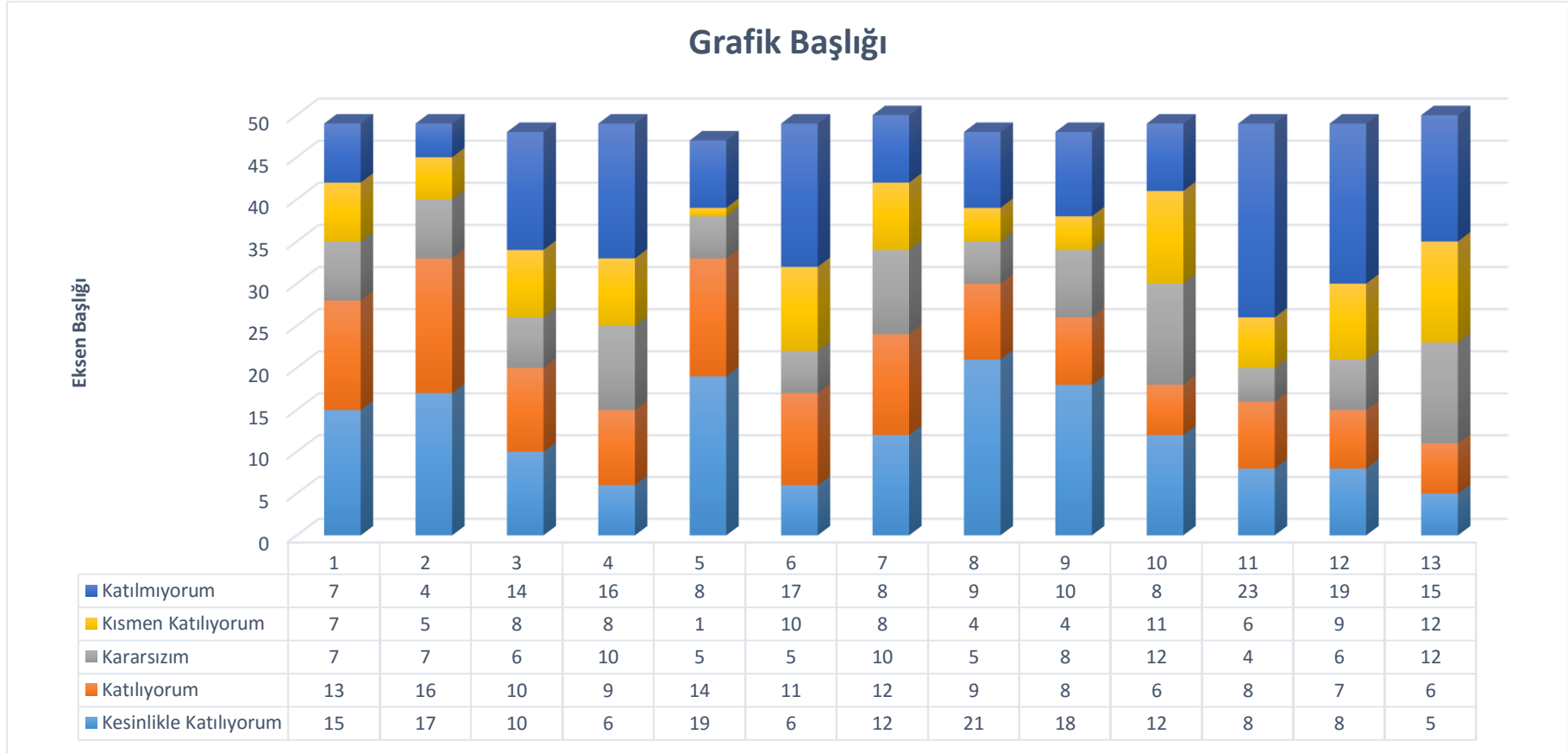
Okul Müdürlüğümüzün 2019–2023 Stratejik Plan hazırlıkları çerçevesinde, idarenin geleceğinin şekillendirilmesinde paydaşların katkılarının beklendiği bu çalışmada kurumun mevcut durumuna ve gelecekte öngördüklerine yönelik görüş ve değerlendirmeleri büyük önem taşımaktadır. Ankette yer alan sorular, paydaş analizinde yer alması öngörülen konu başlıklarını içerecek şekilde düzenlenmiştir.

Bu anketin gerçekleştirilmesindeki amaç, kurumumuzun stratejik planı hazırlanırken sizlerin görüşleriyle sorunları, iyileştirmeye açık alanları tespit etmek ve çözüme yönelik stratejiler geliştirmektir. Emek ve katkılarınız için şimdiden teşekkür ederim.

Sıra No	MADDELER	KATILMA DERECEŚİ				
		Kesinlikle Katılıyorum	Katılıyorum	Kararsızım	Kısmen Katılıyorum	Katılmıyorum
1	Öğretmenlerimle ihtiyaç duyduğumda rahatlıkla görüşebilirim.					
2	Okul müdürü ile ihtiyaç duyduğumda rahatlıkla konuşabiliyorum.					
3	Okulun rehberlik servisinden yeterince yararlanabiliyorum.					
4	Okula ilettiğimiz öneri ve isteklerimiz dikkate alınır.					
5	Okulda kendimi güvende hissediyorum.					
6	Okulda öğrencilerle ilgili alınan kararlarda bizlerin görüşleri alınır.					
7	Öğretmenler yeniliğe açık olarak derslerin işlenişinde çeşitli yöntemler kullanmaktadır.					
8	Derslerde konuya göre uygun araç gereçler kullanılmaktadır.					
9	Teneffüslerde ihtiyaçlarımı giderebiliyorum.					
10	Okulun içi ve dışı temizdir.					
11	Okulun binası ve diğer fiziki mekânlar yeterlidir.					
12	Okul kantininde satılan malzemeler sağlıklı ve güvenlidir.					
13	Okulumuzda yeterli miktarda sanatsal ve kültürel faaliyetler düzenlenmektedir.					

14	Okulumuzun Olumlu (başarılı) ve Olumsuz (başarısız) Yönlerine İlişkin Görüşleriniz.	
	Olumlu (Başarılı) yönlerimiz	Olumsuz (başarısız) yönlerimiz
1		

Öğrenci Anketi Sonuçları:



EVLYA ÇELEBİ MESLEKİ ve TEKNİK ANADOLU LİSESİ MÜDÜRLÜĞÜ STRATEJİK PLANI (2019-2023)
“ÖĞRETMEN GÖRÜŞ VE DEĞERLENDİRMELERİ” ANKET FORMU

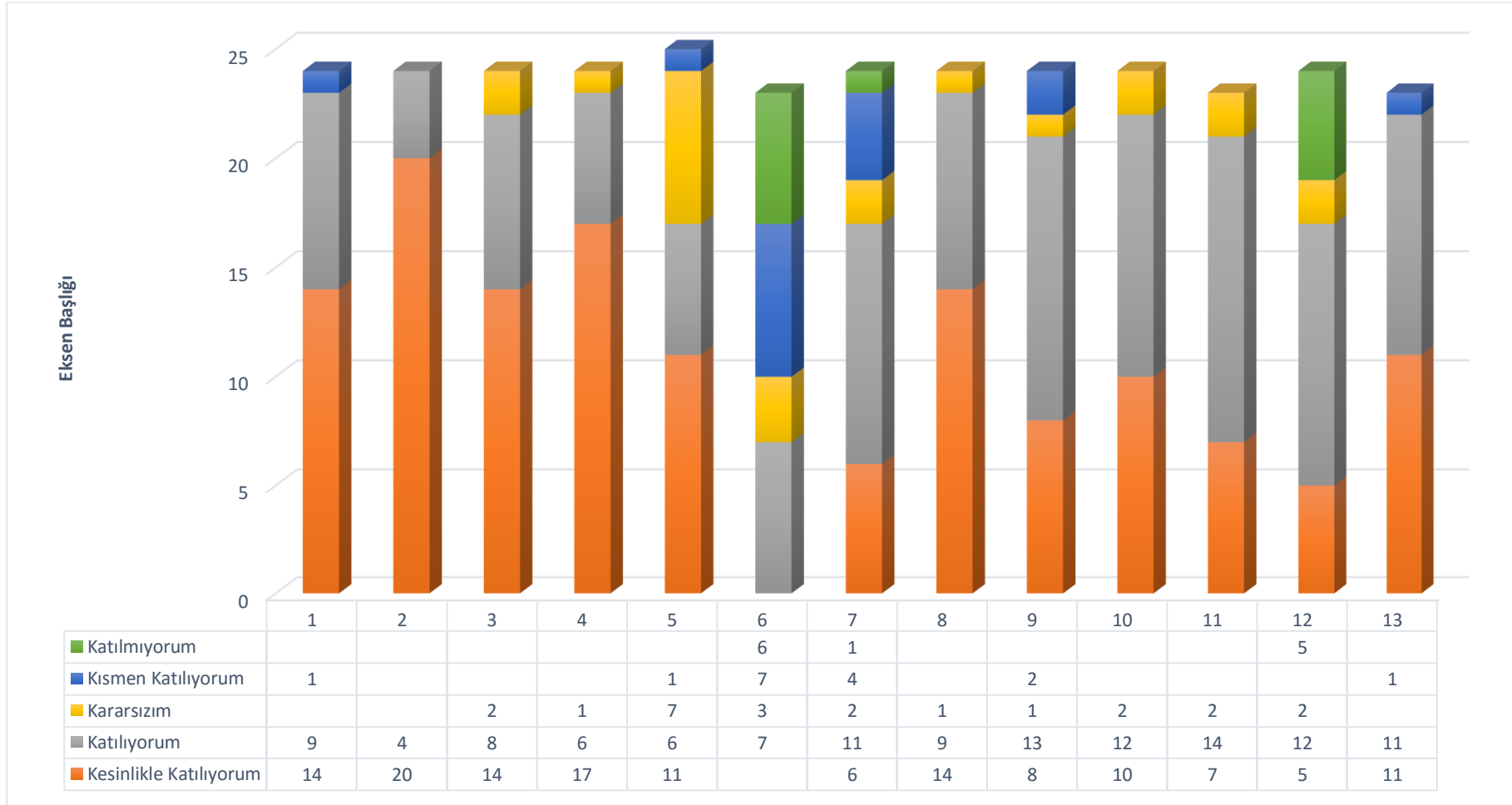
Okul Müdürlüğümüzün 2019–2023 Stratejik Plan hazırlıkları çerçevesinde, idarenin geleceğinin şekillendirilmesinde paydaşların katkılarının beklendiği bu çalışmada kurumun mevcut durumuna ve gelecekte öngördüklerine yönelik görüş ve değerlendirmeleri büyük önem taşımaktadır. Ankette yer alan sorular, paydaş analizinde yer alması öngörülen konu başlıklarını içerecek şekilde düzenlenmiştir.

Bu anketin gerçekleştirilmesindeki amaç, kurumumuzun stratejik planı hazırlanırken sizlerin görüşleriyle sorunları, iyileştirmeye açık alanları tespit etmek ve çözüme yönelik stratejiler geliştirmektir. Emek ve katkılarınız için şimdiden teşekkür ederim.

Sıra No	MADDELER	KATILMA DERECEŚİ				
		Kesinlikle Katılıyorum	Katılıyorum	Kararsızım	Kısmen Katılıyorum	Katılmıyorum
1	Okulumuzda alınan kararlar, çalışanların katılımıyla alınır.					
2	Kurumdaki tüm duyurular çalışanlara zamanında iletilir.					
3	Her türlü ödüllendirmede adil olma, tarafsızlık ve objektiflik esastır.					
4	Kendimi, okulun değerli bir üyesi olarak görürüm.					
5	Çalıştığım okul bana kendimi geliştirme imkânı tanımaktadır.					
6	Okul, teknik araç ve gereç yönünden yeterli donanıma sahiptir.					
7	Okulda çalışanlara yönelik sosyal ve kültürel faaliyetler düzenlenir.					
8	Okulda öğretmenler arasında ayırım yapılmamaktadır.					
9	Okulumuzda yerelde ve toplum üzerinde olumlu etki bırakacak çalışmalar yapmaktadır.					
10	Yöneticilerimiz, yaratıcı ve yenilikçi düşüncelerin üretilmesini teşvik etmektedir.					
11	Yöneticiler, okulun vizyonunu, stratejilerini, iyileştirmeye açık alanlarını vs. çalışanlarla paylaşır.					
12	Okulumuzda sadece öğretmenlerin kullanımına tahsis edilmiş yerler yeterlidir.					
13	Alanıma ilişkin yenilik ve gelişmeleri takip eder ve kendimi güncellerim.					

14	Okulumuzun Olumlu (başarılı) ve Olumsuz (başarısız) Yönlerine İlişkin Görüşleriniz.	
	Olumlu (Başarılı) yönlerimiz	Olumsuz (başarısız) yönlerimiz
1		

Öğretmen Anketi Sonuçları:



EVLİYA ÇELEBİ MESLEKİ ve TEKNİK ANADOLU LİSESİ MÜDÜRLÜĞÜ STRATEJİK PLANI (2019-2023)
“VELİ GÖRÜŞ VE DEĞERLENDİRMELERİ” ANKET FORMU

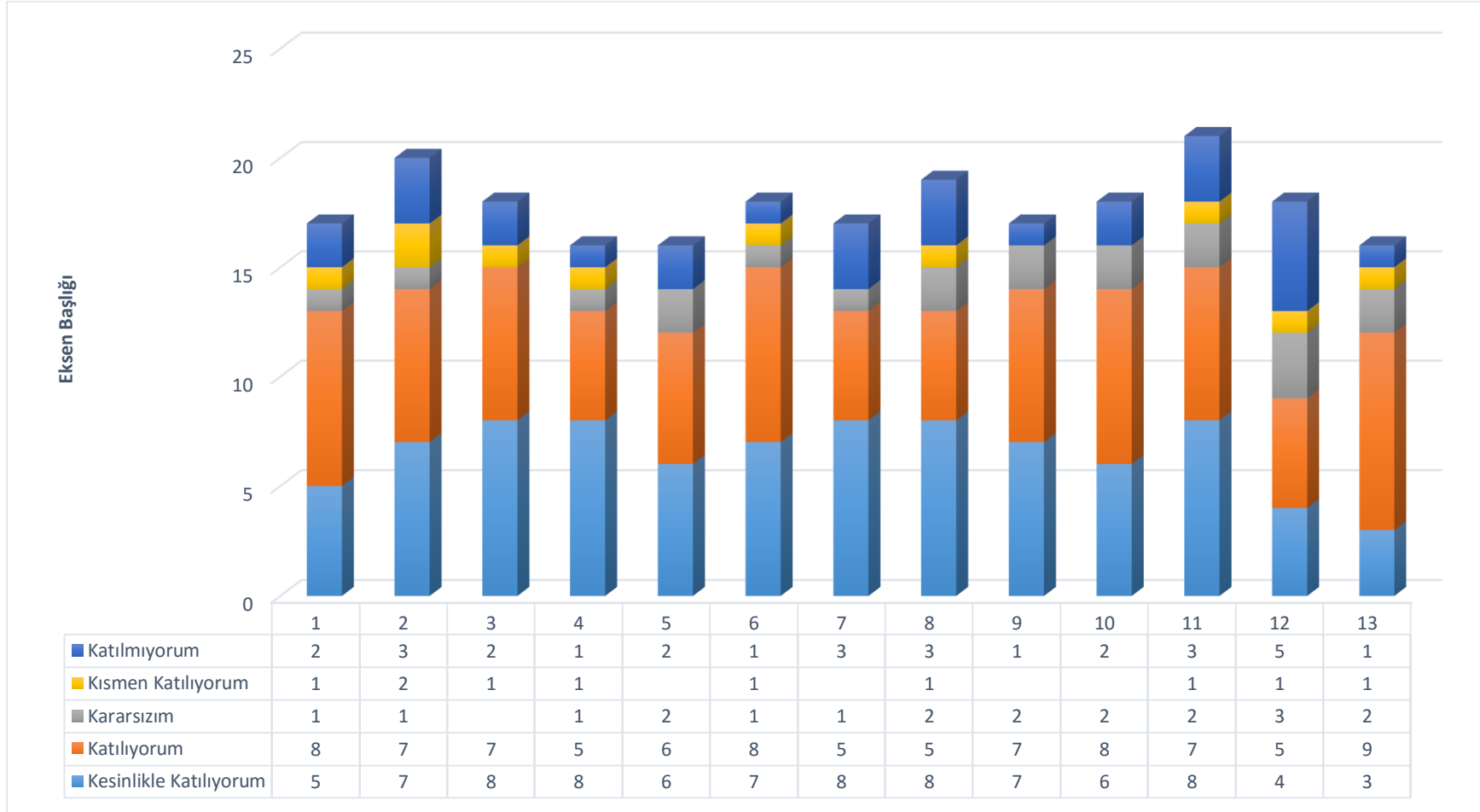
Okul Müdürlüğümüzün 2019–2023 Stratejik Plan hazırlıkları çerçevesinde, idarenin geleceğinin şekillendirilmesinde paydaşların katkılarının beklendiği bu çalışmada kurumun mevcut durumuna ve gelecekte öngördüklerine yönelik görüş ve değerlendirmeleri büyük önem taşımaktadır. Ankette yer alan sorular, paydaş analizinde yer alması öngörülen konu başlıklarını içerecek şekilde düzenlenmiştir.

Bu anketin gerçekleştirilmesindeki amaç, kurumumuzun stratejik planı hazırlanırken sizlerin görüşleriyle sorunları, iyileştirmeye açık alanları tespit etmek ve çözüme yönelik stratejiler geliştirmektir. Emek ve katkılarınız için şimdiden teşekkür ederim.

Sıra No	MADDELER	KATILMA DERECEŚİ				
		Kesinlikle Katılıyorum	Katılıyorum	Kararsızım	Kısmen Katılıyorum	Katılmıyorum
1	İhtiyaç duyduğumda okul çalışanlarıyla rahatlıkla görüşebiliyorum.					
2	Bizi ilgilendiren okul duyurularını zamanında öğreniyorum.					
3	Öğrencimle ilgili konularda okulda rehberlik hizmeti alabiliyorum.					
4	Okula ilettiğim istek ve şikâyetlerim dikkate alınıyor.					
5	Öğretmenler yeniliğe açık olarak derslerin işlenişinde çeşitli yöntemler kullanmaktadır.					
6	Okulda yabancı kişilere karşı güvenlik önlemleri alınmaktadır.					
7	Okulda bizleri ilgilendiren kararlarda görüşlerimiz dikkate alınır.					
8	E-Okul Veli Bilgilendirme Sistemi ile okulun internet sayfasını düzenli olarak takip ediyorum.					
9	Çocuğumun okulunu sevdiğini ve öğretmenleriyle iyi anlaştığını düşünüyorum.					
10	Okul, teknik araç ve gereç yönünden yeterli donanıma sahiptir.					
11	Okul her zaman temiz ve bakımlıdır.					
12	Okulun binası ve diğer fiziki mekânlar yeterlidir.					
13	Okulumuzda yeterli miktarda sanatsal ve kültürel faaliyetler düzenlenmektedir.					

14	Okulumuzun Olumlu (başarılı) ve Olumsuz (başarısız) Yönlerine İlişkin Görüşleriniz.	
	Olumlu (Başarılı) yönlerimiz	Olumsuz (başarısız) yönlerimiz

Veli Anketi Sonuçları:



GZFT (Güçlü, Zayıf, Fırsat, Tehdit) Analizi

Okulumuzun temel istatistiklerinde verilen okul künyesi, çalışan bilgileri, bina bilgileri, teknolojik kaynak bilgileri ve gelir gider bilgileri ile paydaş anketleri sonucunda ortaya çıkan sorun ve gelişime açık alanlar iç ve dış faktör olarak değerlendirilerek GZFT tablosunda belirtilmiştir. Dolayısıyla olguyu belirten istatistikler ile algıyı ölçen anketlerden çıkan sonuçlar tek bir analizde birleştirilmiştir.

Kurumun güçlü ve zayıf yönleri donanım, malzeme, çalışan, iş yapma becerisi, kurumsal iletişim gibi çok çeşitli alanlarda kendisinden kaynaklı olan güçlülükleri ve zayıflıkları ifade etmektedir ve ayrımda temel olarak müdürlüğümüz kapsamından bakılarak iç faktör ve dış faktör ayrımı yapılmıştır.

İçsel Faktörler

Güçlü Yönler

Öğrenciler	Sınıf mevcutlarının standartlara uygun olması, kalabalık olmaması Öğrencilerin sosyal faaliyetlere istekli olmaları
Çalışanlar	Öğretmen kadrosunun iyi ve deneyimli kişilerden oluşması
Veliler	Sosyo-Kültürel Faaliyetlere önem verilmesi
Bina ve Yerleşke	Yeni okul binasının ve uygulama otelinin kısa zamanda teslim edilecek olması
Donanım	Okul bahçesinin giriş ve çıkışlarının kontrol altına alınması ve disiplinsizliklerin en az düzeyde olması
Bütçe	Teknoloji ve Mali Kaynaklar açısından yeterli düzeyde imkânları olması
Yönetim Süreçleri	Okul İdaresinin değişime ve gelişime açık olması
İletişim Süreçleri	Okul İdaresi ve çalışanlar arasındaki iletişimin güçlü olması Diğer kurum ve kuruluşlarla işbirliği yapabilmemiz

Zayıf Yönler

Öğrenciler	Akademik başarı, devamsızlık
Çalışanlar	Etkin ekip çalışmalarının yapılması
Veliler	Velinin ekonomik yönden zayıf olması ve parçalanmış ailelerin çok olması
Bina ve Yerleşke	Spor tesislerinin ve atölyelerimizin istenilen miktar ve düzeyde olmaması
Donanım	Alanlarımızla ilgili atölyelerin ve dersliklerimizin uygun olmaması
Bütçe	Çevreden ve velilerden yeterince yatırımın olmaması
Yönetim Süreçleri	Kurum kültüründe problemi yerinde çözme yeteneğinin gelişmemiş olması.
İletişim Süreçleri	Öğrenci veli iletişiminin zayıf olması.

Dışsal Faktörler

Fırsatlar

Politik	2023 Eğitim Vizyon Belgesinde mesleki eğitime verilen önem.
Ekonomik	Okul Aile Birliği ve Dayanışma Derneği gibi kuruluşların Eğitim-Öğretim konularına ilgili olmaları
Sosyolojik	Köklü kültür yapısı ve ailelerin eğitime verdiği önem.
Teknolojik	Sosyal medyadaki olumlu yönlerimiz ve WEB sitemizin izlenirliğinin yüksek olması.
Mevzuat-Yasal	Meslek Liseleri ile ilgili yönetmelik değişikliği ile döner sermayede KDV indirimine gidilmesi.
Ekolojik	Okulumuzun turizm şehrinde olması

Tehditler

Politik	Akademik başarının mesleki eğitimden önde tutulması.
Ekonomik	Velinin bütün sorumluluğu okula bırakması Okul bakım-onarımı için gerekli bir bütçenin olmaması.
Sosyolojik	Okul dışı öğrenci kontrollerinin yapılamaması
Teknolojik	Okul iletişim alt yapısının yetersiz olması
Mevzuat-Yasal	Öğrencilerin öneri ve isteklerine yeterince cevap verilememesi
Ekolojik	Veli iletişim ve işbirliğinin zayıf olması Okula ulaşım imkânlarının kolay olmaması.

Gelişim ve Sorun Alanları

Gelişim ve sorun alanları analizi ile GZFT analizi sonucunda ortaya çıkan sonuçların planın geleceğe yönelim bölümü ile ilişkilendirilmesi ve buradan hareketle hedef, gösterge ve eylemlerin belirlenmesi sağlanmaktadır.

Gelişim ve sorun alanları ayrımında eğitim ve öğretim faaliyetlerine ilişkin üç temel tema olan Eğitime Erişim, Eğitimde Kalite ve kurumsal Kapasite kullanılmıştır. Eğitime erişim, öğrencinin eğitim faaliyetine erişmesi ve tamamlamasına ilişkin süreçleri; Eğitimde kalite, öğrencinin akademik başarısı, sosyal ve bilişsel gelişimi ve istihdamı da dâhil olmak üzere eğitim ve öğretim sürecinin hayata hazırlama evresini; Kurumsal kapasite ise kurumsal yapı, kurum kültürü, donanım, bina gibi eğitim ve öğretim sürecine destek mahiyetinde olan kapasiteyi belirtmektedir.

Eđitime Eriřim	Eđitimde Kalite	Kurumsal Kapasite
Okullařma Oranı	Akademik Bařarı	Kurumsal İletiřim
Okula Devam/ Devamsızlık	Sosyal, Kùltùrel ve Fiziksel Geliřim	Kurumsal Yönetim
Okula Uyum, Oryantasyon	İstihdam Edilebilirlik ve Yönlendirme	Bina ve Yerleřeke
Özel Eđitime İhtiyaç Duyan Bireyler	Öđretim Yöntemleri	Donanım
Yabancı Öđrenciler	Sınıf Tekrarı	Temizlik, Hijyen
Hayat Boyu Öđrenme	Ders araç gereçleri	İř Güvenliđi, Okul Güvenliđi

Geliřim ve sorun alanlarına iliřkin GZFT analizinden yola çıkılarak saptamalar yapılırken yukarıdaki tabloda yer alan ayırımda belirtilen temel sorun alanlarına dikkat edilmesi gerekmektedir.

Gelişim ve Sorun Alanlarımız

1.TEMA: EĞİTİM VE ÖĞRETİME ERİŞİM

1	Uzak bölgelerden öğrencilerin gelmesi ve ulaşım zorluğu yaşanması
2	Okula Devam/ Devamsızlık
3	Okula Uyum, Oryantasyon
4	Velilerin sosyo-ekonomik durumlarının zayıf olması
5	Özel Eğitime İhtiyaç Duyan Bireyler

2.TEMA: EĞİTİM VE ÖĞRETİMDE KALİTE

1	Öğrencilerin bilgi seviyelerinin düşük olması, derse karşı ilgilerinin ve ders çalışma oranlarının düşük olması
2	Akademik ve Mesleki Başarı
3	Sosyal, Kültürel ve Fiziksel Gelişim
4	İstihdam Edilebilirlik ve Yönlendirme
5	Öğrencilerin kişisel hijyen ve bakım becerilerinin eksik olması
6	İş yeri beceri eğitimi ve staj uygulamaları
7	Zararlı alışkanlıklar
8	Yabancı dil yeterliliği

3.TEMA: KURUMSAL KAPASİTE

1	Kurumsal İletişim
2	Kurumsal Yönetim
3	Bina ve Yerleşke
4	Temizlik, Hijyen
5	İş Güvenliği, Okul Güvenliği

BÖLÜM III: MİSYON, VİZYON VE TEMEL DEĞERLER

Okul Müdürlüğümüzün Misyon, vizyon, temel ilke ve değerlerinin oluşturulması kapsamında öğretmenlerimiz, öğrencilerimiz, velilerimiz, çalışanlarımız ve diğer paydaşlarımızdan alınan görüşler, sonucunda stratejik plan hazırlama ekibi tarafından oluşturulan Misyon, Vizyon, Temel Değerler; Okulumuz üst kurulana sunulmuş ve üst kurul tarafından onaylanmıştır.

MİSYONUMUZ

Ülkemiz turizm sektörünün ihtiyaç duyduğu nitelikli elemanların, bilişsel, sosyal ve ahlaki yönlerden gelişmiş, özgüven sahibi olarak yetişmelerine imkân sağlamak.

VİZYONUMUZ

Otelcilik ve turizm eğitiminde güvenli bir gelecek sunan bir eğitim kurumu olmak.

TEMEL DEĞERLERİMİZ

- 1) Millî Eğitim sisteminin genel amaç ve ilkelerini uygulamak,
- 2) Biz duygusuyla çalışmak,
- 3) Ekip çalışmasını esas almak,
- 4) Etkili iletişim kurmak,
- 5) İşbirliği yapmak,
- 6) Verimli ve etkili çalışmak,
- 7) Paylaşımçı olmak,
- 8) Planlı ve bilimsel çalışmak,
- 9) Açık ve şeffaf olmak,
- 10) İnsan haklarına saygılı olmak,
- 11) Adaletli olmak

BÖLÜM IV: AMAÇ, HEDEF VE EYLEMLER

TEMA I: EĞİTİM VE ÖĞRETİME ERİŞİM

Eğitim ve öğretime erişim okullaşma ve okul terki, devam ve devamsızlık, okula uyum ve oryantasyon, özel eğitime ihtiyaç duyan bireylerin eğitime erişimi, yabancı öğrencilerin eğitime erişimi ve hayat boyu öğrenme kapsamında yürütülen faaliyetlerin ele alındığı temadır.

Stratejik Amaç 1: Örgün eğitim çağındaki bireylerin fırsat eşitliği kapsamında eğitim ve öğretime erişimini sağlanacaktır.

Stratejik Hedef 1.1. Kayıt bölgemizde yer alan çocukların okulu tercih etme oranları artırılacak ayrıca öğrencilerin uyum ve devamsızlık sorunları da giderilecektir.

Performans Göstergeleri

No	PERFORMANS GÖSTERGESİ	Mevcut		HEDEF			
		2018	2019	2020	2021	2022	2023
PG.1.1.a	Kayıt bölgesindeki öğrencilerden okula kayıt yaptıranların oranı (%)						
PG.1.1.b.	Okula yeni başlayan öğrencilerden oryantasyon eğitimine katılanların oranı (%)	40	55	65	75	85	95
PG.1.1.c.	Bir eğitim ve öğretim döneminde 20 gün ve üzeri devamsızlık yapan öğrenci oranı (%)	62	50	40	35	30	20
PG.1.1.d.	Rehberlik servisinde yapılan devamsız öğrenci görüşmesi sayısı	35	48	50	52	54	55
PG.1.1.e.	Okulun özel eğitime ihtiyaç duyan bireylerin kullanımına uygunluğu (0-1)	0	0	1	1	1	1
PG.1.1.f.	Okul tanıtımı için yapılan faaliyet sayısı	1	6	8	10	12	14
PG.1.1.g.	Tespit edilmiş maddi imkânı kısıtlı öğrenci sayısı	5	7	7	7	7	7

Eylemler

No	Eylem İfadesi	Eylem Sorumlusu	Eylem Tarihi
1.1.1	Kayıt bölgesinde yer alan okullarda tanıtım faaliyetlerinin yapılması	Konaklama ve Seyahat ile Yiyecek İçecek Hizmetleri Alanı zümre başkanları	Her yılın Nisan-Mayıs aylarında
1.1.2	9. sınıf öğrencilerine okula uyum sağlamaları ilk 2 hafta içinde oryantasyon eğitimlerinin verilmesi	Rehberlik Servisi	Eylül ayı sonuna kadar
1.1.3	Okul Servisi kullanan öğrencilerin sorun yaşamamaları için paydaşlarla gerekli tedbirlerin alınması	İlgili Müdür Yardımcısı	Her ayın son haftası
1.1.4	Öğrenci nakillerinde sonradan yaşanacak sıkıntıların önüne geçmek amacıyla veli ve öğrencilerin bilgilendirilmesine yönelik çalışmaların arttırılması	İlgili Müdür Yardımcısı	Her ayın son haftası
1.1.5	Okul tanıtımı için okul web sitesinde tanıtıcı bir filmin gösterilmesi	İlgili Müdür Yardımcısı	Her yılın Mayıs - Haziran ayları
1.1.6	Öğrencilerin okula ve mesleğe ilgilerini, sevgilerini arttırmak için çeşitli seminer, konferans, bilgilendirme toplantılarının düzenlenmesi	Alan Öğretmenleri Rehberlik Servisi	Ekim- Aralık-Mart
1.1.7	Maddi imkânı kısıtlı öğrenciler için servis imkânlarının iyileştirilmesi, yemek hizmeti gibi imkânlardan faydalanmalarının sağlanması.	Okul Aile Birliği İlgili Müdür Yardımcısı	Gerekli görülen zamanlarda
1.1.8	Devamsızlık yapan öğrencilerin tespiti ve erken uyarı sistemi için çalışmalar yapılacaktır.	İlgili Müdür Yardımcısı	Öğretim yılı boyunca
1.1.9	Devamsızlığı 20 günün üzerinde olan öğrencilerin veli ziyaretleri yapılacak	Sınıf Öğretmeni Rehberlik Servisi	Eğitim-öğretim yılı içinde
1.1.10	Devamsızlığı az olan öğrencilerin ödüllendirilecek	Rehberlik Servisi Okul İdaresi	Her ayın son haftası
1.1.7	Okulun özel eğitime ihtiyaç duyan bireylerin kullanımının kolaylaştırılması için rampa ve asansör eksiklikleri tamamlanacaktır.	İlgili Müdür Yardımcısı	Mayıs 2020

TEMA II: EĞİTİM VE ÖĞRETİMDE KALİTENİN ARTIRILMASI

Eğitim ve öğretimde kalitenin artırılması başlığı esas olarak eğitim ve öğretim faaliyetinin hayata hazırlama işlevinde yapılacak çalışmaları kapsamaktadır.

Bu tema altında akademik başarı, sınav kaygıları, sınıfta kalma, ders başarıları ve kazanımları, disiplin sorunları, öğrencilerin bilimsel, sanatsal, kültürel ve sportif faaliyetleri ile istihdam ve meslek edindirmeye yönelik rehberlik ve diğer mesleki faaliyetler yer almaktadır.

Stratejik Amaç 2:

Okulumuz öğrencilerinin mesleki beceri ve yeteneklere sahip, 21. Yüzyıl yaşama becerileri çerçevesinde işbirliği içinde, esnek ve uyumlu çalışan, dil becerisi yüksek, ruh ve duygu bakımından dengeli, kendilerini mutlu kılacak ve toplumun mutluluğuna katkıda bulunacak, ahlaki değerleri yüksek bireyler olacak şekilde yetişmeleri sağlanacaktır.

Stratejik Hedef 2.1.

Okulumuz öğrencilerinin mesleğin gereklerini en iyi şekilde yerine getirebilecek beceriye sahip, yabancı dile hâkim ve ahlaki değerlere duyarlı bireyler olarak yetişmeleri sağlanacaktır.

Performans Göstergeleri

No	PERFORMANS GÖSTERGESİ		Mevcut					HEDEF		
			2018	2019	2020	2021	2022	2023		
PG.2.1.a	Öğrencilerin yılsonu başarı puanı ortalamaları	9.Sınıf	61,41	64	65	65	68	70		
		10.Sınıf	57,31	60	62	65	67	70		
		11.Sınıf	69,95	70	72	75	76	77		
		12.Sınıf	72,42	75	75	75	76	77		

PG.2.1.b	Yükseköğretime yerleşme oranı(%)	TYT	36	47	48	50	55	60
		AYT	0,2	1	3	4	5	6
PG.2.1.c.	Onur, Takdir ve Teşekkür Belgesi alan öğrenci oranı(%)		30	32	35	37	38	40
PG.2.1.d.	Disiplin Cezası Alan Öğrenci Sayısı(%)		16	14	12	10	9	8
PG.2.1.e.	Öğrenciye yönelik(madde bağımlılığı, öfke-şiddet kontrolü vb) eğitim seminerlerinin sayısı		1	2	3	4	5	6
PG.2.1.f	Birinci yabancı dil öğrenen öğrenci oranı		10	15	20	25	30	40
PG.2.1.g	İkinci yabancı dil öğrenen öğrenci sayısı		0	3	6	9	15	20
PG.2.1.h	Kültür, sanat, bilim ve spor alanlarında faaliyete katılan öğrenci sayısı	Spor	20	23	25	27	30	32
		Kültür-Sanat	18	22	25	30	35	40

Eylemler

No	Eylem İfadesi	Eylem Sorumlusu	Eylem Tarihi
2.1.1	Öğrencilerin üst öğrenim kurumlarına yerleşebilmeleri için, akademik yeterliliklerini artırmaları gerektiğine ilişkin farkındalık oluşturacak faaliyetler yapmak.	Rehberlik Servisi Okul Yönetimi	Her yılın Eylül-Ekim aylarında
2.1.2	Öğrencilerin bilgi eksikliklerini gidermek ve akademik başarılarını artırmak için yetiştirme kursu düzenlemek.	Zümre Öğretmenleri Okul Yönetimi	Her yılın Ekim ayında
2.1.3	Öğrencilerin alanları ile ilgili üst öğretim kurumlarını ziyaret etmek.	Rehberlik Servisi Okul Yönetimi	Mart ayı içerisinde

2.1.4	Öğrenciye yönelik eğitim (madde bağımlılığı, öfke-şiddet kontrolü vb.)seminerlerinin sayısını arttırmak.	Rehberlik Servisi Okul Yönetimi	Rehberlik Servisi Çerçeve programı takvimi doğrultusunda
2.1.5	Okul sağlığı ve hijyen konularında öğrencilerin ve okul çalışanlarının bilinçlendirilmesine yönelik faaliyetler yapmak.	Okul Yönetimi	Her yılın Ekim-Kasım aylarında
2.1.6	Okul içi ve dışı kültürel çalışmaların sayısı artırılacaktır.	Bütün öğretmen ve idareciler.	Ekim 2019
2.1.7	İngilizce dersinin seçmeli olarak seçilmesi sağlanacaktır.	Rehberlik Servisi İlgili müdür yardımcısı	Eylül 200
2.1.8	Halk Eğitim Merkezi ile işbirliğinde dil kursu açılacaktır.	İlgili müdür yardımcısı	Eylül 2020

Stratejik Hedef 2.2. Okulumuz öğretmenlerinin mesleki ve kişisel gelişimlerine yönelik faaliyetlere katılımı ve niteliği artırılacaktır.

Performans Göstergeleri

No	PERFORMANS GÖSTERGESİ		Mevcut			HEDEF		
			2018	2019	2020	2021	2022	2023
PG.2.2.a	Yüksek lisans, doktora yapan öğretmen sayısı	Yüksek Lisans	0	0	2	3	4	5
		Doktora	1	0	0	0	2	2
PG.2.2.b	Öğretmenlerin mesleki gelişimlerine yönelik katıldıkları seminer, kurs faaliyet sayısı		2	3	4	5	6	7
PG.2.2.c.	Öğretmen başına düşen öğrenci sayısı		7	7	6	6	6	5

Eylemler

No	Eylem İfadesi	Eylem Sorumlusu	Eylem Tarihi
2.2.1.	Öğretmenlerin mesleki gelişimlerine yönelik katıldıkları seminer ve kurs faaliyetlerinin sayısını artırmak amacıyla duyuruları tekrarlamak.	Okul Yönetimi	Öğretim yılı boyunca
2.2.2	Öğretmenlerin mesleki gelişimlerine yönelik katıldıkları seminer, kurs faaliyetlerinin sayısını artırmak amacıyla gerekli birimlerle irtibata geçerek kurs veya seminer talebinde bulunmak.	Okul Yönetimi	Öğretim yılı boyunca
2.2.3	İstekte bulunulan seminer veya kursların okulumuzda da gerçekleştirilmesini sağlamak.	Okul Yönetimi	Öğretim yılı boyunca
2.2.4	Öğretmenlerin mesleki gelişimlerini artırmak amacıyla üniversitelerden ve Sivil Toplum Kuruluşlarından faydalanmak.	Okul Yönetimi	Öğretim yılı boyunca

TEMA III: KURUMSAL KAPASİTE

Stratejik Amaç 3:

Eğitim ve öğretim faaliyetlerinin daha nitelikli olarak verilebilmesi için okulumuzun kurumsal kapasitesi güçlendirilecektir.

Stratejik Hedef 3.1.

Eğitim ve öğretim faaliyetlerinin daha nitelikli olarak verilebilmesi için okulumuzun mevcut bina ve donatılarını iyileştirerek, etkin ve verimli bir kurumsal yönetim yapısı oluşturulacaktır.

Performans Göstergeleri

No	PERFORMANS GÖSTERGESİ	Mevcut			HEDEF		
		2018	2019	2020	2021	2022	2023
PG.3.1.a	Sosyal, kültürel faaliyetler için çalışma odası	40	45	100	100	100	100
PG.3.2.b	Atölye sayısı	3	4	5	5	5	5
PG.3.3.c.	Çok Amaçlı Salon	0	1	1	1	1	1
PG.3.3.d.	Çalışanlar arasındaki iletişimi artırmak için gerçekleştirilen faaliyet sayısı	1	3	4	5	6	7

Eylemler

No	Eylem İfadesi	Eylem Sorumlusu	Eylem Tarihi
3.1.1.	Okulumuzun fiziki şartlarını gözden geçirerek okuma odası, atölye, spor salonu vb. alanların planlanmasını ve oluşturulmasını sağlamak.	Okul Yönetimi	Öğretim yılı boyunca
3.1.2	Okulumuzdaki eğitim alanlarının iş sağlığı ve güvenliği açısından düzenli kontrollerini sağlamak.	Okul Yönetimi	Öğretim yılı boyunca
3.1.3	Okul içerisindeki mevcut kameralara ek kameraların yerleştirilmesini sağlamak.	Okul Yönetimi	Ağustos 2020
3.1.4	Öğrencilere iş sağlığı ve güvenliği ile ilgili seminerler ve sunumlarda bulunmak.	Okul Yönetimi	Öğretim yılı boyunca
3.1.5	Öğrencilere iş sağlığı ve güvenliği ile ilgili seminerler ve sunumlarda bulunmak.	Okul Yönetimi	Öğretim yılı boyunca
3.1.6	Okuldaki her öğrencinin hijyen eğitimi almalarını sağlamak.	Okul Yönetimi	Her yıl Ekim ayında
3.1.7	Öğrenci kantininin hizmet kalitesi, fizikî ortamı, hijyen ve konforunun incelenmesi ve geliştirilmesini sağlamak.	Okul Yönetimi	Öğretim yılı boyunca

V. BÖLÜM: MALİYETLENDİRME

2019-2023 Stratejik Planı Faaliyet/Proje Maliyetlendirme Tablosu

Kaynak Tablosu	2019	2020	2021	2022	2023	Toplam
Genel Bütçe	40000	45000	50000	60000	70000	80000
Valilikler ve Belediyelerin Katkısı	0	0	0	0	0	0
Diğer (Okul Aile Birlikleri)	15.000	16000	18000	20000	25000	30000
TOPLAM	55000	61000	68000	80000	95000	110000

VI. BÖLÜM: İZLEME VE DEĞERLENDİRME

Okulumuz Stratejik Planı izleme ve değerlendirme çalışmalarında 5 yıllık Stratejik Planın izlenmesi ve 1 yıllık gelişim planının izlenmesi olarak ikili bir ayrıma gidilecektir.

Stratejik planın izlenmesinde gerektiğinde 6 aylık dönemlerde izleme yapılacak denetim birimleri, il ve ilçe millî eğitim müdürlüğü ve Bakanlık denetim ve kontrollerine hazır halde tutulacaktır.

Yıllık planın uygulanmasında yürütme ekipleri ve eylem sorumlularıyla aylık ilerleme toplantıları yapılacaktır. Toplantıda bir önceki ayda yapılanlar ve bir sonraki ayda yapılacaklar görüşülüp karara bağlanacaktır.

EKLER:

Öğretmen, öğrenci ve veli anket örnekleri klasör ekinde olup okullarınızda uygulanarak sonuçlarından paydaş analizi bölümü ve sorun alanlarının belirlenmesinde yararlanabilirsiniz.